



# Ezagutu Conoce Plentzia



#ezagutuplentzia  
#conoceplentzia

02

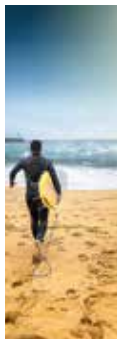
Aurkibidea  
ÍndiceJakín beharrekoak  
Datos de interés

i

03

Bisita autogidatua  
Visita autoguiada

10

Planak  
Planes

12

Ibilbideak  
Rutas

17

Ostatuak  
Alojamientos

18

Gastronomia  
GastronomíaBisita autogidatua  
Visita autoguiada

# #EZAGUTUPLENTZIA #CONOCEPLENTZIA

Ongi etorri Plentziara! Gure herriaren historian murgiltzera zoaz Plentziako eraikin ezagunenetako batzuen bitartez. Baina hasteko, jakín dezagun nola sortu zen Plentzia.

¡Bienvenida/o a Plentzia! Estás a punto de sumergirte en la historia de la villa a través de algunos de sus edificios más emblemáticos. Pero primero vamos a conocer un poco el origen de Plentzia.

Ez dakigu ziur noiz fundatu zen "Plasencia" hiribildua, bakarrik On Diego Lopez de Haro II.ak 1214. eta 1236. urteen artean fundatu zuela. Baina 1299an baino ez zitzaion eman hiri-gutuna. Eta zer da hiri-gutun bat? Errege, jauntxo edo elizgizonen Erdi Aroan ematen zuten dokumentu bat hiribilduei hainbat pribilegio ekonomiko edo estrategiko aitortzeko. Eta ez da harropuztearren, baina... Plentziak Bilbok baino urtebete lehenago jaso zuen berea. Garai hartan ohikoa zen bezala, hiribildua hutsetik eraiki zen Gaminiz inguruan, ordura arte Gorlizko elizatearenak ziren lurretan.

No sabemos la fecha exacta en la que se fundó la villa de Plasencia, la fundación tuvo lugar entre los años 1214 y 1236 de la mano de Don Diego Lopez de Haro II. Pero no fue hasta 1299 que se le concedió la carta puebla. ¿Y qué es una carta puebla? Pues es el documento con el cual los reyes, señores o eclesiásticos concedían en la Edad Media una serie de privilegios económicos o estratégicos a algunas poblaciones. Y no es por presumir pero... a Plentzia se le concedió la suya un año antes que a Bilbao. La villa se erigió desde cero, como era habitual en la época, en la zona de Gaminiz, que hasta ese momento pertenecía a la anteiglesia de Górliz.

Jakín beharrekoak  
Datos de interés

## Plentziako Turismo Bulegoa

Ordutegia / Horario

Asteartetik igandera / De martes a domingo:  
10:00-14:00 • 16:00-18:00Erribera kalea, 23  
T. 94 677 41 99turismo@plentzia.eus  
[www.visitplentzia.com](http://www.visitplentzia.com)

## Barik salmenta puntuak/ Puntos de venta Barik

Metro Bilbao, Euskotren eta Renfe makinetan/  
Máquinas de Metro Bilbao, Renfe, EuskoTren

Plentzia:

- Plentziako metro geltokia/Parada metro Plentzia.
- 3. saltokia (Josean)/Expendeduría 3 (Josean): Erribera, 14.
- Arraun estankoa/Estanco Arraun: Arraun kalea, 1.

Mungia:

- 1. saltoki/Expendeduría 1: Butroi kalea, 12.
- 2. saltoki/Expendeduría 2: Sabino Arana, 4.
- Agirre estankoa/Estanco Aguirre: Lauaxeta Olerkaria, 20A.



Eta zein zen plentziarren ogibidea? Gehienbat arrantzatik bizi ziren, batez ere balearen arrantzatik, eta horregatik ageri da hain zuzen baleontzi bat herriko armarrarian. Baina Kabotaje merkatarizatik ere bizi ziren, hau da, pertsonak edo salgaiak garraiatzen zituzten portuz portu, kostatik gehiegi urrundu gabe. Eta, jakina, ontziztatik ere bai, familiako negozioak izaten ziren ontzioletan.

### Sarrera txiki honen ostean, zatoz gurekin Plentziako alde zaharrera. Animatzen zara?

Herria egin zenean, lurak hainbat orubetan zatitu ziren eta zurezko etxeak eraiki zituzten hiru kaletan. Ditzuten izenetan ezagun da oraindik zein zen euren kokalekua: Barrenkale (beheko kalea), Artekale (erdiko kalea) eta Goienkale (goiko kalea). Gure ibilbidea Plazatzxoan hasiko dugu (pirulia dagoen lekuan, zubiaren ondoan), Barrenkaletik gora abiatuz Kristo Eskilaratik\* barrena.

Behin gora heldu garenean, Barrenkale osoa igaroko dugu **Jeltseruena eta Arestienabarria (1)** izena duten 20 eta 24 zenbakiko etxeetaraino. Eraikin hauek ez dira Erdi Arokoak baina balio digute irudikatzen nolakoa zen XVIII. mendeko hirietako estilo arkitektonikoa. Oinplano lauangeluarreko etxeak, ez oso altuak, eta estuak baina luzeak. Normalean beheko solairua, solairu nagusia eta

*¿Y de que vivían los Plentziarras? Principalmente de la pesca y especialmente de la ballena, de ahí el barco ballenero del escudo la villa. Pero también vivían del comercio de cabotaje, es decir, el transporte de mercancías o personas de puerto en puerto y sin alejarse demasiado de la costa. Y por supuesto, de la construcción naval llevada a cabo por astilleros de carácter familiar.*

### Tras esta pequeña introducción queremos invitarte a recorrer el casco histórico de Plentzia con nosotros. ¿Os animáis?

*Quando se levantó la villa, se dividió en una serie de solares donde se construyeron las casas de madera que formaban 3 calles, cuyos nombres incluso hoy en día hacen alusión a su ubicación: Barrenkale (la calle de abajo), Artekale (la calle de en medio) y Goienkale (la calle de arriba). Vamos a comenzar nuestro recorrido en Plazatzxo (donde el "piruli", junto a la pasarela), subiendo a Barrenkale por Kristo Eskilara\*.*

*Ahora que ya estamos arriba, vamos a recorrer Barrenkale hasta llegar a los edificios nº 20 y nº 24, de nombre **Jeltseruena y Arestienabarria (1)** respectivamente. Si bien estos edificios no son medievales, nos dan una idea del estilo arquitectónico urbano popular del siglo XVIII. Casas de planta*



\*Nahiago duzu eskalaretatik ez joatea? Ez dago arazorik, galdetu turismo bulegoan igogailuagatik.  
\*¿Prefieres evitar las escaleras? Sin problema, pregunta en la oficina de turismo por el ascensor.

ganbara izaten zuten. Beheko solairua harrizkoa izaten zen, baina goiko zatia egiteko gehiago erabiltzen ziren zura eta adreilua, behekoak ez zezan hainbesteko karga jasan. Eta zertarako erabiltzen zen solairu bakoitza? Behean ezkaratz bat egoten zen, harrera-toki moduko bat, eta handik abiatzen ziren eskailera piko batzuk; gela horrek kalera ematen zuenez, askotan erabiltzen zen tailer edo denda modura. Atzean, berriz, korta egoten zen. Solairu nagusia etzekoen bitzitokia izaten zen, eta azkenik ganbara zegoen, normalean biltegi bezala erabiltzen zena. Bisita honetan garai bereko beste eraikin batzuk ere ikusiko ditugu.

Gure bisitarekin jarraitzeko, pixka bat gorago igo eta erdiko kalera helduko gara: Artekalera. Ikusten duzun bezala, eraikin gehienak nahiko estuak dira, baina oso deigarria da **Josturena (2)** etxea, 14 zenbakiduna, hiru metro zabal baino ez dena. Bagoaz aurrera kalean barrena eta 2. zenbakiko etxera helduko gara: **Ormaetxea (3)** deitzen zaio. Izenak dioen bezala, eta erraz ikusiko dugunez, eraikin honek gauza berezi bat dauka: bere horma nagusia. Ez da aurkitu teoria hau berresteko dokumenturik, baina bere lodiera, tamaina eta norabidea ikusirik,



ziur asko Erdi Aroko harresiaren zati bat dela. Harresiz inguratutako herrietan oso ohikoa zen harresiei itsatsitako etxebizitzak eraikitzea toka ahalik eta gehien aprobetxatzeko, eta batzuetan etxearen egitura bertan integratzen zen harresia.

*cuadrangular, de poca altura y estrechas pero largas. Normalmente con una planta baja, un piso principal y un camarote. La planta baja solía estar construida en piedra, pero para la parte superior los materiales más habituales eran la madera y el ladrillo, de modo que la parte inferior no tuviera que soportar tanto peso. ¿Y para qué se utilizaba cada planta? La planta baja solía tener un zaguán, una especie de recibidor que conducía a unas empinadas escaleras; una estancia que daba a la calle y que podía ser utilizada como taller o tienda; y en el fondo lo habitual era tener la cuadra. En el piso principal estaba la vivienda y por último el camarote, empleado habitualmente como almacén. A lo largo de la visita podremos ver algún otro edificio de esta misma época.*

*Para continuar nuestra visita, vamos a subir un poco más para llegar a la calle de en medio, Artekale. Como podemos ver, por lo general los edificios son bastante estrechos, pero llama especialmente la atención la casa **Josturena (2)** en el nº14, por sus 3m de anchura. Seguimos recorriendo la calle hasta llegar a la casa nº2 conocida como **Ormaetxea (3)**. Como su nombre indica (orma=pared, etxea=la casa) y cómo podemos comprobar, este edificio tiene una característica especial y es el muro que utiliza como pared maestra. Si bien no hay documentos que lo confirmen, por el grosor, las dimensiones y la dirección que sigue, es muy probable que fuera parte de la muralla medieval. Es habitual ver en poblaciones amuralladas que el aprovechamiento del espacio lleva a los pobladores a construir viviendas pegadas a las murallas, llegando en ocasiones a integrarlas en sus estructuras.*

*Si avanzamos un poco más por Artekale, llegaremos a un espacio abierto donde veremos de frente la ermita-humilladero de **Santo Cristo del Amparo (4)**. Las ermitas-humilladero son edificaciones de origen medieval que se construían en cruces de camino o accesos a los pueblos, de modo que los viajeros pudieran invocar protección divina durante su viaje. El edificio que vemos en la actualidad es el resultado de una reforma de 1906.*

*Colocados mirando la fachada principal de la ermita, a nuestras espaldas quedan dos edificios*



Artekalen gora jarraitzen badugu, espazio zabal batera iritsiko gara, eta han parez pare ikusiko dugu **Kristo Santu Babeslearen basiliza santutxoa (4)**. Basiliza santutxoak Erdi Arotik datozen eraikinak dira; bidegurutzetan edo herrietarako sarreretan egoten ziren, bidaiariak Jainkoaren babesa erregutu zezaten biderako. Orain begi aurrean daukagun eraikina 1906an egindako zaharberritze-lan batzuen emaitza da.

Baselizaren fatxada nagusira begira jartzen bagara, adreiluzko bi eraikin geratuko zaizkigu atzean elkar ukitzen: **ospitalea (behean) eta eskola (goian) (5)**. Higiene-neurri gisa, ospitalea harresiz kanpo eraiki zen eta, beraz, hormak hirigunetik bereizten du. Biak dira eraikin oso sinpleak: bi solairu, behekoa harlangaitzez eta goikoa zurez egina, adreilu trinkozko betelan batekin. Goiko solairuetara heltzeko kanpoko eskailera bat igo behar da; ospitalearen kasuan, osorik harrizkoa, eta eskolaren kasuan, lehenengo zatia harrizkoa da eta bigarrena zurezkoa. Plentziako ospitale baten lehen aipamena 1525ean ageri da, San Pedro Marinel Kofradiaren ordenantzetan.

Orain atzera egingo dugu berriro Ormaetxe-raino, eta ondoren Goienkaletik igoko gara **Dorretxeraino (6)**, non gaur egun Plasentia de Butrón museoa kokatuta dagoen. Plentziako eraikin

*unidos y contruidos en ladrillo: **el hospital (abaxo) y la escuela (arriba) (5)**. Como medida de higiene, el Hospital estaba situado extramuros, de modo que el muro lo separa de la zona de población. Ambas son construcciones de una gran sencillez: de dos plantas, la baja en mampostería y la alta con entramado de madera, relleno de ladrillo macizo. El acceso a los pisos superiores se realiza por medio de una escalera*



zibil zaharrena dugu hau, eta herriak izan zuen lehenengo udaletxea. Horrez gain, denetik izan da historian zehar: espetxea, alondegia, baskula publikoa eta, 1980ko hamarkadaren erdialdean zaharberritu zenetik, liburategia. Baina dorretxe honen jatorria aurkitzeko atzera egin behar dugu XVI. mende erdialdera arte. Esan dugun bezala, une honetan Plasentia de Butrón Museoaren egoitza da, eta nahi baduzu bertan aurkituko duzu hiribilduaren historiari buruzko informazio gehiago. Sartuko gara?\* Zalanta edo galderaren bat baduzu, galdetu museoko gidariari.

Erakusketak bisitatu ostean, Eleiz enparantza igoko gara Udaletxe aldapa izeneko kaletik. Hauxe bera, museoaren ondoan daukagun hau. Behin gora heltzen garenean ezkerrean ikusiko dugu Muxika-Butrore familiaren dorretxea, **Torrebarri (7)** esaten diotena. Dorretxeak Erdi Aro amaierako eraikinak dira. Leinu aberatsen etxeak izaten ziren, baina defentsa lana ere egiten zuten, eta nola egiteko oso errazak ziren eta oso probetxugarriak, halako asko egin ziren beste zeregin batzuetarako ere. Kasu honetan, esan dugun bezala eta 1603ko armarran ikusten den legez, Muxika-Butrore familiak eman zuen dorretxe hau eraikitzeko agindua. Kontuan hartu behar da eraikin honen itxura nabarmen aldatu zela bertan etxebizitzak egiteko. Hobeto irudikatzen nolakoak ziren garai bateko dorretxeak, gogora dezagun atzean utzi dugun museoaren eraikina. Armarran euskarazko legendarik zaharretako bat

*exterior, íntegramente de piedra la del Hospital, y con un primer tramo de piedra y otro de madera en el caso de la Escuela. La primera referencia a un hospital en Plentzia es de 1525, en las ordenanzas de la Cofradía de Mareantes del Señor San Pedro.*

*Vamos a retroceder sobre nuestros pasos hasta la casa Ormaetxea, para subir por la calle Goienkale y recorrerlo hasta llegar al **Torreón (6)**, donde en la actualidad se encuentra el Museo Plasentia de Butrón. Estamos ante el edificio civil más antiguo de Plentzia, así como su primer ayuntamiento. Además, también tuvo las funciones de cárcel, alhóndiga, peso público, correos, y tras su rehabilitación a mediados de la década de 1980, de biblioteca. Pero el origen de esta casa-torre lo encontramos a mediados del siglo XVI. En la actualidad, como ya hemos mencionado, es la sede del Museo Plasentia de Butrón donde si te apetece, podrás descubrir más detalladamente de la historia de la villa. ¿Entramos?\* Puedes consultar tus dudas con la/el guía del museo.*

*Tras visitar las exposiciones, vamos a subir hasta la plaza de la iglesia por la calle "Udaletxe aldapa". ¡Así es! justo esta que tenemos junto al museo. Una vez en*



\*Begiratu ordutegia [www.museoplentzia.org](http://www.museoplentzia.org) web-orrian.

\*Consultar horario en la página web [www.museoplentzia.org](http://www.museoplentzia.org).



lo alto, a nuestra izquierda podemos ver la Casa-Torre de la familia Muxica-Butrón, conocida como **Torrebarri (7)**. Las casas torre son edificaciones de finales de la Edad Media donde vivían los linajes pudientes, que también tenían una función defensiva, y debido a la facilidad de construcción y lo útiles que eran, acabaron popularizándose para otros usos. En este caso, como ya hemos dicho y se puede ver en el escudo de 1603, se mandó construir por la familia Muxica-Butrón. Hay que tener en cuenta que el aspecto de este edificio se alteró bastante para convertirlo en varias viviendas. Para hacernos una idea más aproximada de cómo eran las Casas-Torre, tenemos que tener en mente el edificio del museo que acabamos de dejar atrás. En el escudo podemos leer una de las leyendas más antiguas en euskera que dice: Muxica a dentelladas con los enemigos, Butrón cómo es, todos los saben, soy vencedor, pueblo estate en guardia.

ageri da: Muxica Arerioaz Agica, Butroe Celangoada Oroç Daquie, Garaia Nago, Eria Gordeago.

Plazan sartzen bagara ikusiko dugu bertako eraikin nagusia, **Andre Maria Madalena Eliza (8)**, XV. mendean eta estilo galiziarrean eraikitako marinel eliza gotikoa. Eraikinak ez dirudi beste munduko ezer, ez behintzat gaur egun, baina pentsatu behar da nolakoa izango zen iraganean, muinoaren tontorrean tente-tente, inguruan zituen zurezko eraikin guztien gainetik. Elementu deigarriena dorrea da, kanpandorre izateaz gain beste zeregin bat ere bazeukana... Ezetz igarri zein? Talaitzat ere erabiltzen zen itsasadarraren bokalea zaintzeko! Elizak berak zeregin bat baino gehiago zituen, berdin erabiltzen baitzen elizkizunetarako, defentsarako eta bizitza sozialerako, plazan bezala eliza barruan ere elkartzeko baitziren herritarak. Barnealdean badago nakarrezko itsas oskol eder bat, bataiarri bezala erabiltzen dena, joan den mendean Perutik ekarria. Bertan daude orobat San Pedro eta oilarraren zurezko tailatu barroko polikromatiko bat, eta Madalena penitentearen irudi bat. Eta azkenik, marinel eliza guztietan hain ohikoa den itsasontziaren maketa edo *exvotoa* (Jainkoari, Ama Birjinari edo santuei egindako eskaintza bat eskertzeko emaleari bizia salbatu izana ekaitz batean nahiz itsasoko beste edozein arriskutan).

Si nos adentramos en la plaza vemos que está presidida por la Iglesia Parroquial de **Santa María Magdalena (8)**, una iglesia gótica marinera de estilo gallego construida entre el siglo XV. Puede que este edificio no resulte demasiado impactante hoy en día, pero imagina como se debía ver en el pasado cuando, estando además en lo alto de la loma, sobresalía del resto de edificaciones de madera en su mayoría. Lo que más destaca es la torre, que además de campanario tenía otra función... ¿Puedes adivinar cuál era? ¡La torre también funcionaba como torre de vigía sobre la desembocadura de la ría! Y la iglesia en sí también tenía varias funciones: religiosa, defensiva y social, ya que junto con la plaza, era el lugar de encuentro de la gente de la villa. En su interior destaca una preciosa concha nacarada utilizada como pila bautismal y traída el siglo pasado desde Perú, también una talla barroca en madera policromada de San Pedro y el gallo, así como la imagen de la Magdalena penitente. Y por último, la tan característica maqueta de un barco típica de toda iglesia marinera y denominada "exvoto" (ofrenda a dios, a la virgen o a los santos a modo de agradecimiento por haber sido salvados de una tempestad o similares, en este caso en la mar).

Si giramos a la izquierda, podemos observar el **Arco de Santiago (9)**, el único resto que conocemos a ciencia cierta que fue parte de la muralla medieval

Ezkerretara biratzen badugu, **Santiago Arkua (9)** ikusiko dugu, Erdi Aroan hiribildua inguratzen zuten harresiaren zatia izan zela ziur dakigun aztarna bakarra. Hemendik ateratzen zen Gorlizerako bidea.

Azkenik, elizpe alboan dagoen kaletik joango gara eta ahal dugunean ezkerreara biratuko dugu. Hementxe, gaur egun kultur etxea den Goñi Portal etxea ikusiko dugu. Goñi Portal XVII. mendean bigarren erdialdeko landa izaerako eraikina da. Bere aurretik igaroko gara 28 zenbakidun eraikinerarte, **Benta Barri (10)** izenekoa. XVI. mendeko eraikin hau udal ostalua izan zen, hau da, bidaiariak harrera zeharkatu aurretik atsedean hartzeko, zaldia uzteko edo garai hartan inguruan zeuden mahasti ugariatik lortutako txakolina edateko lekua zen. Gaur egun ikusten dugun eraikinak ez du garai hartako itxura bera, izan zituen ondorengo erreformen ondorioz, azkena 1919an Antonio Araluzeren eskutik.

Alde zaharreko ibilbidearen amaierara iritsi gara. Bisita gustatu eta Plentziari buruz gehiago ikasi izana espero dugu eta etorkizunean egingo ditugun bisitetan berriz gurekin izatea, beti besoak zabalik hartuko zaituen hiri zoragarri honetako beste txoko batzuk ezagutzeko.

Hurrengorarte!

Plentziari buruz gehiago jakin nahi duzu?  
#ezagutuplentzia

que rodeaba la villa. Desde aquí salía el camino hacia Gorliz.

Por último, vamos a ir bordeando la iglesia junto al pórtico, girando un poco más adelante a la izquierda. En este lugar se encuentra la actual casa de cultura Goñi Portal, un edificio construido en la segunda mitad del siglo XVII. de carácter rural. Pasaremos frente a él hasta el siguiente edificio, el nº 28 llamado **Benta Barri (10)**. Este edificio del siglo XVI fue la venta o posada municipal, es decir, el lugar donde el viajero podía descascar antes de entrar en la villa amurallada, dejar su caballo o beber txakoli obtenido de los abundantes viñedos que había por aquel entonces en la zona. El edificio que vemos en la actualidad no tiene el mismo aspecto que en aquella época, debido a las sucesivas reformas que sufrió, la última en 1919 de la mano de Antonio Araluz.

Hemos llegado al final de nuestro recorrido por el casco histórico. Deseamos que hayas disfrutado y aprendido más sobre Plentzia y esperamos verte de nuevo en futuros recorridos, en los que seguiremos descubriendo los rincones de esta preciosa villa, donde siempre serás bienvenida/o.

¡Hasta la próxima!

¿Quieres saber más sobre Plentzia?  
#conoceplentzia



### Tresna nautikoak, Newtonetik irrati-telegrafia erakusketa

Erakusketa honetan ikus daitekeenez, tresnak hobetuz joan dira, ezagutza matematiko eta fisikoak aplikatuz, XVII. mendeko Newtonen tresnetatik hasi eta Plentziako marinelek erabilitako XX. mendeko gonio modernoetaraino.

### Exposición Instrumentos Náuticos, desde Newton hasta la radiotelegrafía.

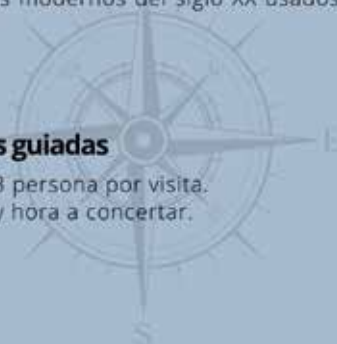
En esta exposición se observa cómo los instrumentos náuticos han ido perfeccionándose, aplicando los conocimientos matemáticos y físicos, desde los instrumentos de Newton del siglo XVII hasta los gonios modernos del siglo XX usados por los marineros de Plentzia.

### Bisita gidatuak.

Gehienez 3 pertsona bisita bakoitzeko.  
Data eta ordua hitzordu pean.

### Visitas guiadas

Hasta 3 persona por visita.  
Fecha y hora a concertar.



## PLASENTIA DE BUTRÓN MUSEOA



Sarrera doan / Entrada gratuita  
Goienkale, 27 - Tel.: 946 773 725  
contacto@museoplentzia.org  
www.museoplentzia.org

\*Begiratu ordutegia [www.museoplentzia.org](http://www.museoplentzia.org) web-orrian.

\*Consultar horario en la página web [www.museoplentzia.org](http://www.museoplentzia.org).

## CABOBILLANO

Areatza, 25 / Tel.: 678 675 304  
cabobillano@cabobillano.com  
www.cabobillano.com



### Surf ikastaroak

Umeentzako surfa (6 eta 9 urte bitartean)  
Umeentzako surfa (10 urtetik aurrera)  
Helduentzako surfa (16 urtetik aurrera)

### Cursos Surf

Surf infantil (6 a 9 años)  
Surf infantil (mayores de 10 años)  
Surf adultos (a partir de 16 años)

### Materiaren alokairua orduka

Kayak  
SUP  
Surfboards  
Neopreno jantziak

### Rent de materiales por horas

Kayak  
SUP  
Surfboards  
Trajes de neopreno

### Neurrira egindako esperientziak

Mahastiak bisitatzeko eta itsasontziz irteteko aukerarekin.

### Experiencias a la carta

Con posibilidad de visita al viñedo y salida en barco.

### Ardo-Dastatze birtuala

Itsaspeko ardo baten dastaketa birtuala eta bideo-dei bidez zuzenean kontatutako proiektuaren azalpena.

### Cata virtual

Cata virtual de un vino submarino y explicación del proyecto contado en directo por video-llamada.

## CRUSOE TREASURE

AREATZA HIRIBIDEA, Z/G  
TEL.: 944 015 040  
WWW.UNDERWATERWINE.COM



## Armintzarako bidea Ruta a Armintza

(PLENTZIA-GORLIZ-LEMOIZ)

GR 123



Ibilbide honek Armintzako (Lemoiz) arrantza auzo bitxia oinez ezagutzeko aukera eskaintzen dizu. Ermua mendiaren igoera eta jaitsieran zehar, gure Kantauri itsasoko ikuspegi zoragarriak gozatu ahal izango dituzu.

Luzera	Denbora	Zailtasuna
10,75 km.	5 o. 18 min g.g.b.	Ertaina.

Nola heldu Plentziara	Nola Itzuli Armintzatik
Metro Bilbao, Plentzia norabidean.	Bizkaibus 3451. Lan-egunetan: 06:25etatik 21:25arte, orduro*. Larunbat eta jai-egunetan: 07:25etatik 21:25ak arte, orduro*.

*Esta ruta te ofrece la posibilidad de conocer el pintoresco barrio pesquero de Armintza (Lemoiz) a pie. A lo largo del ascenso y descenso del monte Ermua podrás disfrutar de unas magníficas vistas de nuestro mar cantábrico.*

Distancia	Tiempo	Dificultad
10,75 km.	5h 18 min aprox.	Moderada.

Cómo llegar a Plentzia	Cómo volver desde Armintza
Metro Bilbao, dirección Plentzia.	Bizkaibus 3451. Laborables: de 06:25 a 21:25 cada hora*. Sábados y festivos: de 07:25 a 21:25 cada hora*.

\* GARRANTZITSUA! Gogora ezazu COVID19aren araudia dela eta, Bizkaibus autobusek ez dutela eskudirurik hartzen, bakarrik BARIK txartela. Kontsulta itzazu aurkibidean Barik salmenta puntuak.

\* ¡IMPORTANTE! Recuerda que debido a la normativa COVID19 los autobuses de Bizkaibus no aceptan efectivo, sólo la tarjeta BARIK. Consulta en el índice los puntos de venta Barik.

## Itsalabarretatik ibilaldia Un paseo por los acantilados

(PLENTZIA-SOPELA-GETXO)



Plentzia da itsalabarren ibilbidea egiteko abiapuntua. Barrika eta Sopelatik igaro eta Getxoraino iritsiko zara, itsalabarren gainetik ibiliz eta paisaia zoragarriak lagun dituzula, geologiaren ikuspegitik biziki erakargarriak flyscha dela eta.

Luzera	Denbora	Zailtasuna
18km Getxora / 11km Sopelara.	4 o. g.g.b. Getxora / 2h Sopelara.	Erraza.

Nola heldu Plentziara	Nola itzuli Getxo edo Sopelatik
Metro Bilbao, Plentzia norabidean.	Metro Bilbao Plentzia norabidean.

*Plentzia sirve como punto de partida para realizar la ruta de los acantilados. Esta ruta pasa por Barrika y Sopela hasta llegar a Getxo, disfrutando de unos increíbles paisajes con gran atractivo geológico debido al flysch.*

Distancia	Tiempo	Dificultad
18km hasta Getxo / 11km hasta Sopela.	4 horas aprox. hasta Getxo / 2h hasta Sopela.	Baja.

Cómo llegar a Plentzia	Cómo volver desde Getxo o Sopela
Metro Bilbao, dirección Plentzia.	Metro Bilbao dirección Plentzia.

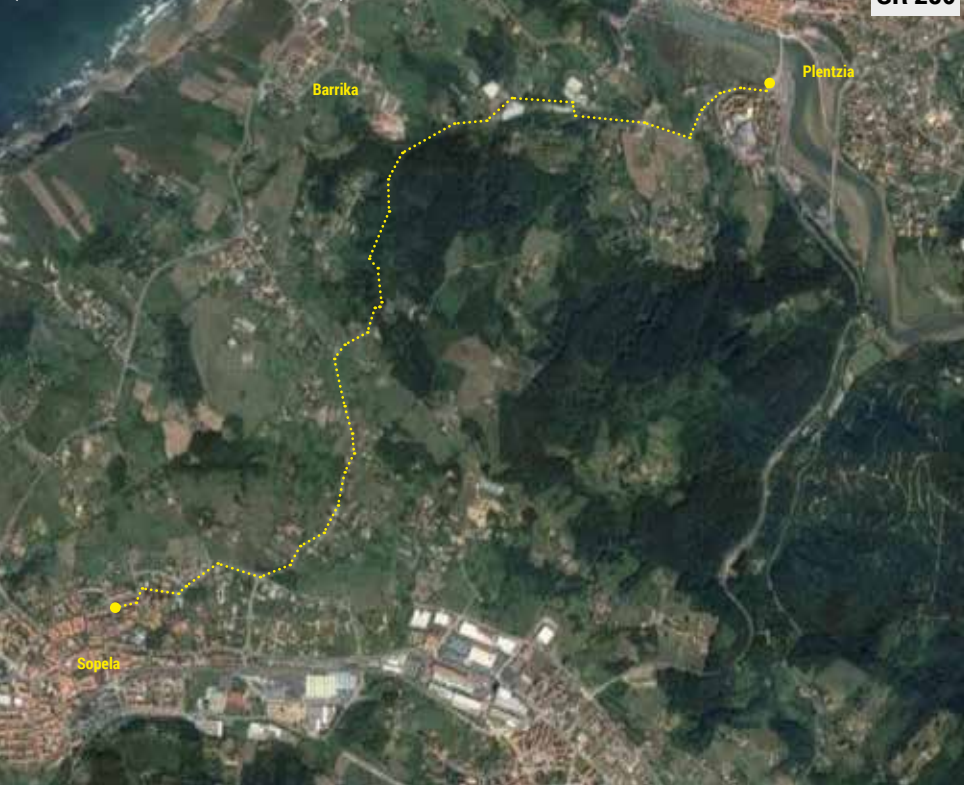
## UrIBE Kosta landa-eremua

### UrIBE Kosta rural



(PLENTZIA-BARRIKA-SOPELA)

GR 280



Ibilbide laburra, primerakoa etxeko txikiek in egiteko. Helmugara bidean, Barrikan kokatutako baso txiki bat zeharkatuko duzue, ur-jauzi txikiak dituen errekatxo baten ondotik.

Luzera	Denbora	Zailtasuna
5 km.	1,5 o. g.g.b.	Erraza.

#### Nola heldu Plentziara

Metro Bilbao, Plentzia norabidean.

#### Nola itzuli Sopedatik

Metro Bilbao Plentzia norabidean, Larrabasterra edo Sopela geltokietatik.

*Pequeño recorrido, ideal para hacer con los más pequeños de la casa. Este recorrido atraviesa un precioso pequeño bosque situado en Barrika.*

Distancia	Tiempo	Dificultad
5 km.	1,5 h aprox.	Baja.

#### Cómo llegar a Plentzia

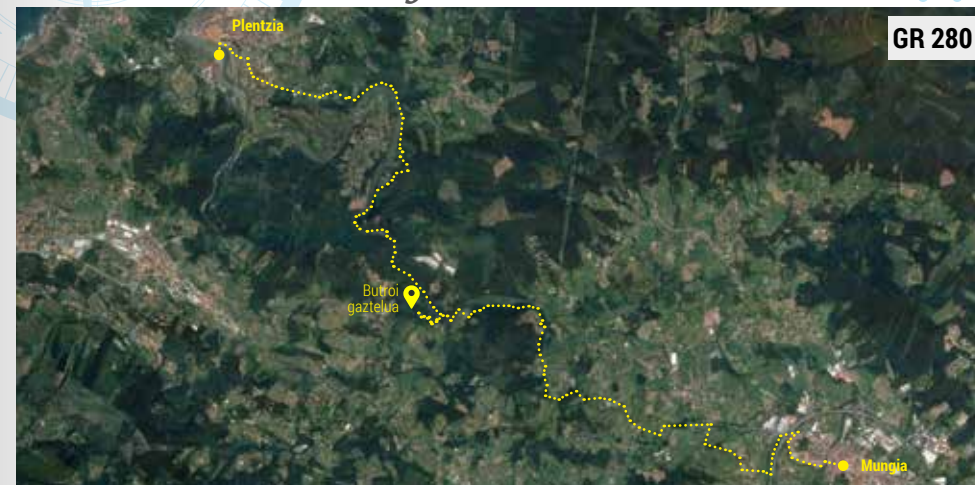
*Metro Bilbao, dirección Plentzia.*

#### Cómo volver desde Sopela

*Metro Bilbao dirección Plentzia desde la parada de Larrabasterra o Sopela.*

## Plentzia-Butroe-Mungia

### Plentzia-Butrón-Mungia



GR 280

Butroeko itsasadarraren ondotik doan ibilbidea, naturaz inguratua, zeinetan aukera izango duzun gure monumentu-ondarearen hainbat harribitxi ezagutzeko. Joan zaitzke Butroeko gazteluraino, eta gogotsu bazaude, baita ere Mungiaraino.

Luzera	Denbora	Zailtasuna
7km Butroeraino / 17,76km Mungiaraino.	2 o. g.g.b Butroeraino / 4 o. 43min g.g.b.	Ertaina.

#### Nola Itzuli Butroetik (autobus aldaketa egin behar da Mungian)

Butroe-Mungia (2 aukera):  
**Bizkaibus 3225 Butroe-Mungia.**  
 Lanegunetan: 8:10etatik 22:10arte BI orduo.  
 Larunbat eta jaiegunetan: 10:10etatik 22:10arte LAU orduo.  
 Bizkaibus 3531 Dobaran-Mungia (Butroetik Dobaranera 15 minutu oinez).  
 Lanegunetan: 06:55etatik 20:55etara orduo.  
 Larunbatetan: 06:55etatik 14:55etara orduo / 14:55etatik 20:55etara BI orduo.  
 Jaiegunetan: 08:35etatik 20:35etara.

#### Mungia-Plentzia:

Bizkaibus 3537 Mungia-Plentzia:  
 Lanegunetan: 07:40etatik 20:40etara orduo.  
 Larunbatetan: 07:40etatik 14:40etara orduo / 14:40etatik 20:40etara BI orduo.  
 Jaiegunetan: 08:40etatik 20:40etara BI orduo.

\* **GARRANTZITSUA!** Gogora ezazu COVID19aren araudia dela eta, Bizkaibus autobusek ez dutela eskudiririk hartzen, bakarrik BARIK xartela. Kontsulta itzazu aurkibidean Barik salmenta puntuak.

*Una ruta paralela a la ría en la que disfrutarás de la naturaleza durante el primer tramo y tendrás la oportunidad de conocer algunas joyas de nuestro patrimonio monumental si te animas a continuar hasta Mungia.*

Distancia	Tiempo	Dificultad
7km aprox. hasta Butrón / 17,76km hasta Mungia.	2 horas aprox. hasta Butrón / 4:43 horas	Moderada.

#### Cómo llegar a Plentzia desde Butrón (Hay que hacer trasbordo en Mungia):

Butri-Mungia (2 aukera):  
**Bizkaibus 3225 Butroe-Mungia.**  
 Laborables: De 8:10 a 22:10 cada DOS horas.  
 Sábado y festivos: De 10:10 a 22:10 cada CUATRO horas.  
 Bizkaibus 3531 Dobaran-Mungia (15 minutos a pie de Butrón a Dobaran).  
 Laborables: De 06:55 a 20:55 cada hora.  
 Sábados: De 06:55 a 14:55 cada hora / De 14:55 a 20:55 cada 2 horas.  
 Festivos: De 08:35 a 20:35 cada hora.

#### Mungia-Plentzia:

Bizkaibus 3537 Mungia-Plentzia:  
 Laborables: De 07:40 a 20:40 cada hora.  
 Sábados: De 07:40 a 14:40 cada hora / De 14:40 a 20:40 cada 2 horas.  
 Festivos: De 08:40 a 20:40 cada 2 horas.

\* **¡IMPORTANTE!** Recuerda que debido a la normativa COVID19 los autobuses de Bizkaibus no aceptan efectivo, sólo la tarjeta BARIK. Consulta en el índice los puntos de venta Barik.

## Angula arrantzaleen ibilbidea

### Ruta de los anguleros



(BUTROEKO ITSASADARRA - RÍA BUTRÓN)



Ibilbide alternatibo bat ura maite dutenentzat. Aukeratu zure abiapuntua eta joan itsasadarraren ondotik kairaino edo egin geldialditxo bat Isuskiza auzoan, zertxobait hartu eta paisaiaz gozatzeko.

Luzera	Denbora	Zailtasuna
5 km.	1 o. 30 min g.g.b.	Erraza.

#### Nola heldu Plentziara

Metro Bilbao, Plentzia norabidean.

#### Nola itzuli Sopelatik

Metro Bilbao Plentzia norabidean, Larrabasterra edo Sopela geltokietatik.

*Una ruta alternativa para los amantes del agua. Elige tu punto de inicio y recorre la ría hasta llegar al embarcadero o haz un pequeño descanso en el barrio de Isuskiza para tomar algo y disfrutar del paisaje.*

Distancia	Tiempo	Dificultad
5 km.	1h 30min aprox.	Baja.

#### Cómo llegar a Plentzia

Metro Bilbao, dirección Plentzia.

#### Cómo volver desde Sopela

Metro Bilbao dirección Plentzia desde la parada de Larrabasterra o Sopela.

## Non lo egin

### Dónde dormir



### Casa Rural Larrakoetxea Landetxea

Berreaga auzoa 3  
T. 94 677 08 60  
informacion@larrakoetxea.com  
[www.larrakoetxea.com](http://www.larrakoetxea.com)

### Hotel Boutique Bahía De Plentzia\*\*

Erribera 29  
T. 94 677 55 78  
info@hotelbahiaplentzia.com  
[www.hotelbahiaplentzia.com](http://www.hotelbahiaplentzia.com)

### Hotel Kaian\*\*\*

Areatza hiribidea 38  
T. 94 677 54 70  
kaian@kaianplentzia.com  
[www.kaianplentzia.com](http://www.kaianplentzia.com)

### Pensión Arrarte\*

Erribera kalea 27  
T. 615 78 52 37  
info@alojamientoarrarte.com  
[www.alojamientoarrarte.com](http://www.alojamientoarrarte.com)

### Pensión Casa De Marinos Uribe Kosta\*\*

Erribera kalea 13  
T. 94 677 44 78  
uribekosta@casasdemarinos.es  
[www.casasdemarinos.es](http://www.casasdemarinos.es)



# Plentzia dastatu! Disfruta Plentzia!

## Tabernak Eta Kafetegiak / Bares Y Cafeterías

<b>Bibi Bar</b>	Areatza hiribidea, 42	946 556 831
<b>El Rinconcillo</b>	Areatza hiribidea, 46	946 773 688
<b>Gurea</b>	Plazatxo kalea, 5	675 719 081
<b>La Kala</b>	Arraun kalea, 1	666 200 265
<b>Plentzia Gozotegia</b>	Areatzakalea, 8	946 771 229
<b>Santi's</b>	Iturgitxi kalea, 11	946 774 229
<b>Socaire</b>	Areatza hiribidea, 54	946 775 842
<b>Talao</b>	Areatza hiribidea, 50	946 774 347
<b>Txurrua</b>	Arrantzale kalea, 1	946 770 011
<b>Uriola</b>	Erribera kalea, 30	946 770 344
<b>Zua Zua</b>	Iturgitxi kalea, 13	946 773 128

## Jatetxeak / Restaurantes

<b>Aldatseta</b>	Madalen aldapa, 3	946 770 604
<b>Arrarte</b>	Erribera kalea, 27	946 771 444
<b>Arriolane</b>	Saratxaga auzoa, 10	946 772 168
<b>Batela</b>	Plazatxo kalea, z.g.	946 771 859
<b>Batzoki Plentzia</b>	Eleiz enparantza, 6	946 772 623
<b>Bibi Hamburguesería</b>	Areatza hiribidea, 40 bajo	946 772 849
<b>Casa De Marinos</b>	Erribera kalea, 13	946 774 478
<b>Club Social Abanico</b>	Isuskitza Auzoa	626 178 054
<b>Doner Kebab Etxetxu</b>	Areatza kalea, 18	946 777 171
<b>El Puerto</b>	Arrantzale kalea, 1	946 777 168
<b>Gorrondona</b>	Areatza hiribidea, 54	944 076 918
<b>Gurea</b>	Plazatxo kalea, 5	672 197 140
<b>Hotel Boutique Bahía de Plentzia</b>	Erribera kalea, 29	946 775 578
<b>Kaian</b>	Areatza kalea, 28	946 775 470
<b>Kai Eder</b>	Txurrua kalea, z.g.	946 774 748
<b>La Llama</b>	Madalen aldapa, 8	946 774 293
<b>Larrakoetxea</b>	Berreaga kalea, 3	946 770 860
<b>Pauli</b>	Udaletxe aldapa, 8	946 771 295
<b>Taberna Plentzia</b>	Arraun kalea, 2	946 029 732

## Take Away

Eramateko menua  
nahiago duzu?  
Begiratu hemen **take  
away** zerbitzua duten  
establezimenduak.

¿Prefieres un menú para  
llevar? Consulta aquí los  
establecimientos con  
servicio **take away**.



## Menu bereziak Menús especiales



### Arrarte

**Eguneko menua/Menú del día** 15€ - 17€  
**Astebururko menua/Menú fin de semana** 34€ - 36€  
*Sukaldaritza tradizionala/Cocina tradicional*

### Bahía de Plentzia

**Eguneko menua/Menú del día** 12,95€  
**Astebururko menua/Menú fin de semana** 35€  
**Txuletoi menua/Menú chuletón** 39€/kilo

### Casa de Marinos

**Menú Zubia menua** 48€ (hitzartu beharrekoa/a concertar)  
*Sukaldaritza sortzailea eta tradizionala/Cocina creativa y tradicional*

### Club Social El Abanico

**Txuletoi menua/Menú chuletón** 42€/kg  
*Goarnizioarekin/Con acompañamientos*

### Gorrondona

**Eguneko menua/Menú del día** 14,50€  
**Astebururko menua/Menú fin de semana** 28€

### Kai Eder

**Eguneko menua/Menú del día** 13,90€  
**Astebururko menua/Menú fin de semana** 19,90€

### Kaian

**Eguneko menua/Menú del día** 16,50€  
**Dastatzeko menua/Menú degustación Kaiondo** 38,50€  
**Dastatzeko menua/Menú degustación Kaian** 59,40€

### Larrakoetxea

**5 menu aukeran/5 menús a elegir, entre** 39€ y 55€  
**Haurrentzako menua/ Menú infantil** 21€  
*Sukaldaritza tradizionala/Cocina tradicional*

### Taberna Plentzia

**Eguneko menua/Menú del día** 14€ - 15€  
**Astebururko menua/Menú fin de semana** 30€

### Pauli

**Eguneko menua/Menú del día** 12€  
**Astebururko menua/Menú fin de semana** 25€  
*Haragia eta arrainak parrillan/Carnes y pescados a la brasa*



**Plentziako Uri-Udala**  
Ayuntamiento de la Villa de Plentzia

[www.visitplentzia.com](http://www.visitplentzia.com)



@plentziaturismo



@visitplentzia